

Fra le tante caratteristiche che rendono un PC portatile un **netbook** c'è l'**assenza di un drive ottico (lettore o masterizzatore DVD) integrato**

. Le dimensioni ultracompatte di questi laptop, infatti, non consentono di integrare un simile dispositivo di archiviazione, che gli utenti potranno, peraltro, facilmente rimpiazzare con pendrive USB e schede di memoria Flash.

Il drive ottico fa, però, sentire la sua mancanza nell'ipotesi in cui si voglia **reinstallare il sistema operativo**

oppure

**installare un OS differente**

da quello preinstallato. Con un lettore DVD integrato basta inserire il disco e avviare il setup; come si fa senza? Qualcuno farà ricorso ad un drive ottico esterno USB, ma non tutti hanno a disposizione questo genere di periferiche.

Tipicamente il problema sui netbook riguarda quegli utenti che hanno acquistato una versione Linux-based perché incuriositi dal nuovo OS o perché attratti dal risparmio o da una configurazione hardware più ricca, ma che poi non riescono a familiarizzare con il nuovo sistema operativo e decidono di **tornare a Windows XP**.

La soluzione è quella di **installare Windows XP da pendrive USB, da hard disk esterno USB o da una scheda di memoria SD**

. Ci siamo già occupati

incidentalmente di uno dei tanti possibili

[metodi per installare Windows su un Asus Eee PC](#)

, qui vogliamo allargare il nostro campo d'indagine a

**tutti i possibili netbook**

e ad un più

**ampio range di periferiche di memoria di massa**

Per questa guida ci serviamo di **USB Multiboot 10**, un tool composto da un omonimo **script di comandi**

per Windows che accompagna passo passo l'utente nel procedimento di creazione del dispositivo di setup, e da una serie di

**applicazioni di frequente utilizzo**

per la creazione di pendrive USB bootabili, come

**HP USB Disk Storage Format Tool**

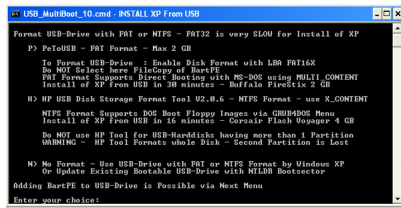


Scritto da Redazione

Mercoledì 15 Ottobre 2008 00:46 - Ultimo aggiornamento Mercoledì 15 Ottobre 2008 12:09

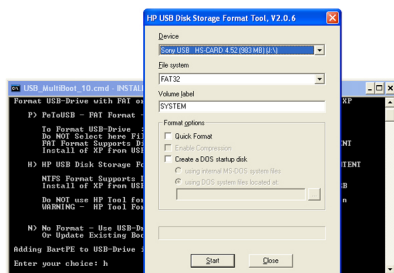
---

cresta dell'onda da tanti anni e funziona ancora alla perfezione.



## Step 3

Sull'interfaccia di HP USB Disk Storage Format Tool scegliamo la nostra penna USB dal box a cascata e lanciamo la formattazione. Al termine chiudiamo l'applicazione e torniamo a USB MultiBoot 10.



## Step 4

Lo script passa ora ad una fase successiva, nella quale dobbiamo indicare la lettera del dispositivo sorgente (cioè il nostro masterizzatore contenente il CD di installazione di Windows XP) e il dispositivo di destinazione (la nostra penna USB).

Inseriamo il CD di installazione di Windows XP nel lettore ottico, poi clicchiamo sul tasto "1" e inviamo. Sulla finestra che compare bisogna indicare il percorso esatto alla lettera del drive ottico contenente il CD di installazione. Nel nostro caso è "D:". Se USB MultiBoot 10 riconoscerà i file di setup di Windows all'interno del CD, allora vi chiederà una serie di informazioni di pre-configurazione. E' una sorta di setup anticipato di Windows in cui dovrete indicare nome utente, password di amministrazione, fuso orario, e il seriale della licenza di Windows.

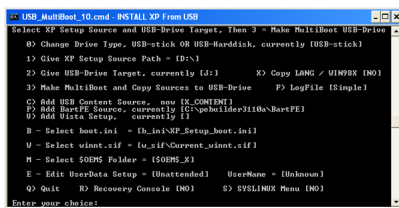
Scritto da Redazione

Mercoledì 15 Ottobre 2008 00:46 - Ultimo aggiornamento Mercoledì 15 Ottobre 2008 12:09

---

Al termine, cliccate su "2" per inserire la lettera del dispositivo della vostra penna USB. Nel nostro caso è "J:".

Fatto, non vi resta che premere "3" per avviare la creazione della penna USB bootabile contenente tutto il necessario per l'installazione di XP!. L'unica accortezza che possiamo consigliarvi è, se avete dimestichezza con l'OS Microsoft, di preconfigurare il file boot.ini per il vostro netbook, in modo tale da non avere problemi successivamente.



```
USB_MultiBoot_10.cmd - INSTALL XP from USB
Select XP Setup Source and USB-Drive Target. Item 3 = Make MultiBoot USB-Drive
0) Change Drive Type, USB-stick OR USB-Harddisk, currently [USB-stick]
1) Give XP Setup Source Path = [D:\]
2) Give USB-Drive Target, currently [J:]
3) Make MultiBoot and Copy Sources to USB-Drive
C) Add USB Content Source, new [X_COMMENT]
F) Add BootPE Source, currently [C:\pebuilder3110a\BootPE]
U) Add Uifita Setup, currently [ ]
B - Select boot.ini = [k_ini\XP_Setup_boot.ini]
M - Select winnt.sif = [w_sif\Current_wint.sif]
N - Select GDBZ Folder = [GDBZ_X]
E - Edit UserData Setup = [Unattended] UserName = [Unloun]
Q) Quit R) Recovery Console (NO)
Enter your choice:
```

## Step 5

Collegate la penna USB al vostro netbook, assicurandovi di bootare dalla penna e non da hard disk (su alcuni BIOS basta premere ESC per scegliere il dispositivo di boot, su altri dovrete entrare nel BIOS premedo F2 all'avvio e cambiare l'ordine dei dispositivi di boot).

Comparirà una serie di opzioni di boot. Scegliete l'opzione 1 per installare Windows XP sul primo hard disk o SSD del netbook, e continuate nell'ordnario setup di Windows.

Se al termine avrete un errore di NTLDR o HAL.dll con ogni probabilità avrete inserito un file boot.ini mal configurato. Bootate nuovamente da pendrive, ma scegliete l'opzione 2 per accedere alla vostra installazione di Windows XP sul disco. Da lì potrete modificare boot.ini in modo corretto.

Il procedimento può essere ripetuto anche con una scheda di memoria SDHC o con un hard disk esterno USB.

[SEO by Artio](#)